



Nie możesz się zdecydować, jakiego trybu użyć? Użyj trybu ogólnego dla swojego terenu szukania.

OGÓLNY



Idealny do poszukiwania samorodków złota w zmierzalonych miejscach na polach złota.

**ZŁOTE POLE**



OGÓLNY  
NISKIE PRZEWODNIKI  
GŁĘBOKOŚĆ  
FALE PRZYBRZEŻNE I WODA MORSKA



Idealny na wszystkie słone warunki i pod wodą. mokry piasek, fale przybrzeżne i pod wodą.

**PLAŻA**



OGÓLNY  
NISKIE PRZEWODNIKI  
WYSOČY

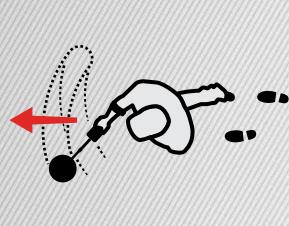


Doskonale nadaje się do obszarów reakcyjnych o dużej ilości śmieci, pił i historycznych miejsc. W tym do większości ogólnych detekcji.

**WSZYSTKIE RODZAJE TERENU**

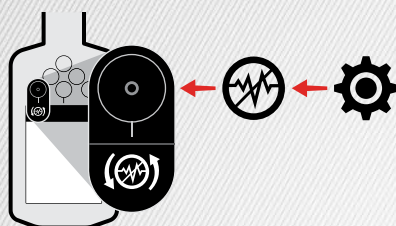


**TRYBY SZUKANIA**



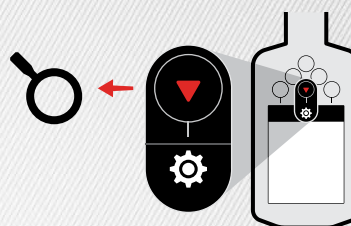
PRZEJDŹ DO SZUKANIA

**4**



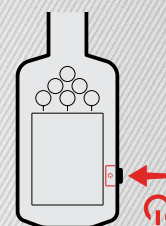
TŁUMIENIE HAŁASU

**3**



WYBIERZ TRYB SZUKANIA

**2**



WŁĄCZ

**1**

**SZYBKI START**



Zeskanuj kod QR lub odwiedź [www.minelab.com/manticore](http://www.minelab.com/manticore) dla wszystkich produktów do pobrania, w tym pełnowartościowa instrukcja obsługi, specyfikacje, aktualizacje oprogramowania i zasoby edukacyjne.

Pobierz te języki i nie tylko:

**EN** English    **FR** français    **PT** Português  
**DE** Deutsch    **JP** 日本語    **RU** русский  
**ES** Español    **KO** 한국어    **ZH** 中文

Informacje o zgodności produktu:

Ustawienia > Ustawienia ogólne > Zgodność

[minelab.com](http://minelab.com)

4901-0315-PL-1

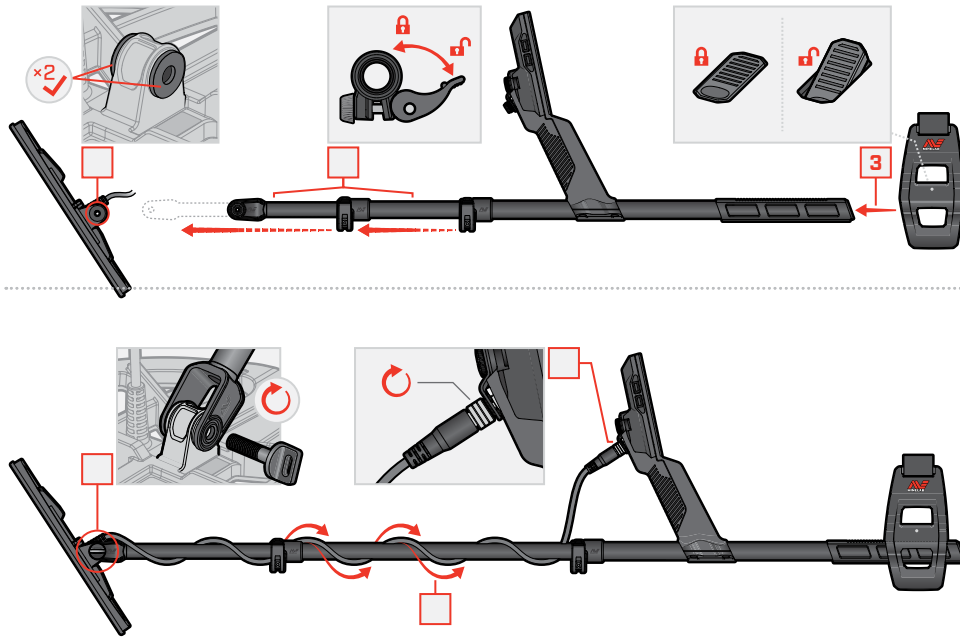


**MANTICORE**

**PRZEWODNIK WPROWADZAJĄCY**



## MONTAŻ



## DOKRĘĆ KAMLOK

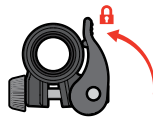
Dokręć kamlok, jeśli się ześlizgną lub poluzują.



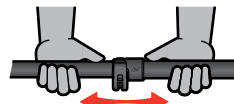
Otwarty



Dokręcaj delikatnie stopniowo



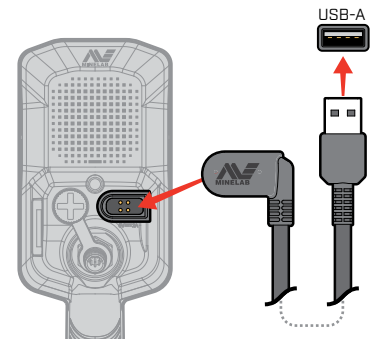
Zamknij



Sprawdź i powtórz w razie potrzeby

## ŁADOWANIE

7-8 GODZIN



**UWAGA:** Naładuj wykrywacz za pomocą ładowarki USB o dobrej jakości, która ma minimalną wydajność ładowania 2 A przy 5 V. Istnieje ryzyko awarii ładowarki USB w przypadku użycia ładowarki o niskiej jakości.

Na ładowarkach USB należy szukać następujących oznaczeń:



**UWAGA:** Ładuj wykrywacz tylko w temperaturze otoczenia od 0°C do +40°C.

3 GODZINY



## STEROWANIE I WYŚWIETLACZ



### MENU USTAWIEŃ

Naciśnij **▲** z ekranu Wykrywania, aby otworzyć menu Ustawienia.



Wróć

- Ustawienia główne
- Częstotliwość
- Motyw audio
- Tony docelowe
- Tony żelaza
- Granice żelaza
- Wzorzec ograniczenia
- Prędkość odzyskiwania
- Poziomu gruntu
- Tłumienie hałasu
- Tryb szukania
- Głośność



- Dioda LED stanu naładowania
- Duże przeciążenie metalu
- Tryb szukania
- Częstotliwość
- Moc
- Poziom czułości
- Podświetlenie/oświetlenie
- Pasek akcji
- Klawisze programowe paska akcji (x2)
- Wrażliwość
- Sprecyzuj

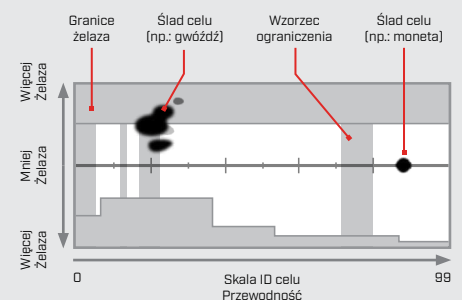
Czynności/ikony zmieniają się zależnie od ustawień lub bieżącego ekranu

Naciśnij **◀/▶** z ekranu Wykrywania, aby dostosować czułość

Naciśnij **▼** z ekranu Wykrywania, aby przełączyć tryb precyzji

- Latarka
- Śledzenie poziomu gruntu
- Bezprzewodowy sygnał audio
- Czujnik światła
- Łączność słuchawek
- Poziom baterii/Ładowanie
- Numer ID celu
- ID przewodności
- Przewodnik ID ze wskaźnikiem żelaza
- Wskaźnik soli (Tylko tryby plaża)
- Bezprzewodowo audio wł./wył.
- Wskaźnik głębokości celu
- Boczny przycisk programowy

### ID MAPA



Strzałki nawigacyjne (x4)